



Co-funded by the  
European Union



Funded by the  
European Union

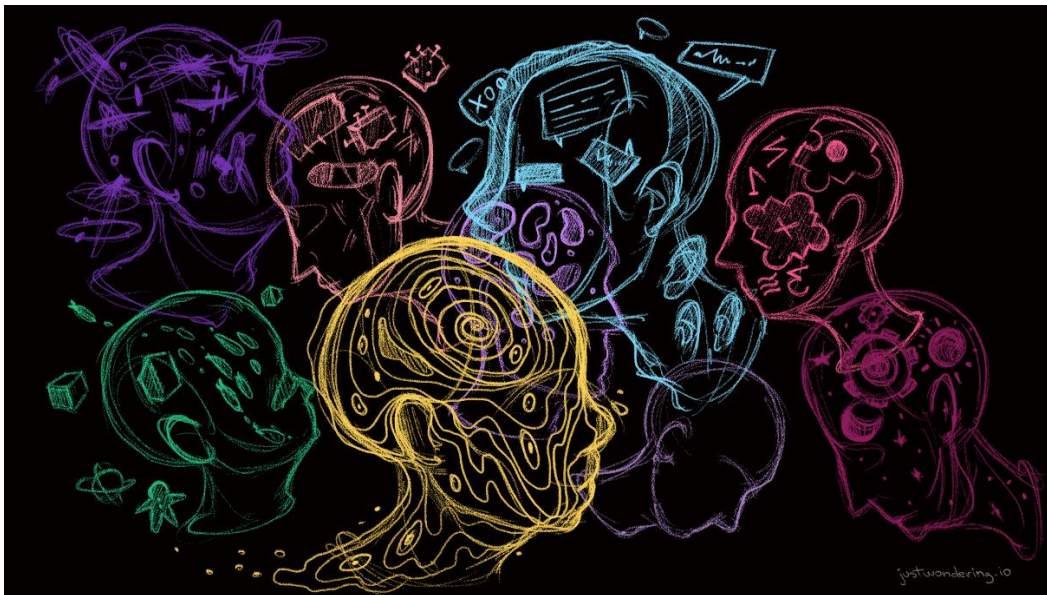
Erasmus +



Acreditare numărul: 2021-1-RO01-KA120-ADU-000045996  
Valabilitate: 01.02.2022 – 31.12.2027  
Proiect mobilitati prin Programul Erasmus+  
Nr. referință proiect: 2025-1-RO01-KA121-ADU-000337690  
Durata: 01.06.2025 – 31.08.2026  
Beneficiar: Asociația ELOAH Craiova

# SUPPORT DE CURS

## PUTERE, PRIVILEGIU SI DINAMICI SOCIALE



Formator: *MARCU CARMEN-FLORENTINA*



Co-funded by the  
European Union



Funded by the  
European Union

Erasmus +



Acreditare numărul: 2021-1-RO01-KA120-ADU-000045996  
Valabilitate: 01.02.2022 – 31.12.2027  
Proiect mobilitati prin Programul Erasmus+  
Nr. referință proiect: 2025-1-RO01-KA121-ADU-000337690  
Durata: 01.06.2025 – 31.08.2026  
Beneficiar: Asociația ELOAH Craiova

## PUTERE, PRIVILEGII SI DINAMICI SOCIALE

Puterea, privilegiile și dinamica socială sunt concepte fundamentale pentru înțelegerea modului în care funcționează societățile și organizațiile. Ele explică de ce unele persoane sau grupuri au mai mult control asupra resurselor, deciziilor și oportunităților, în timp ce altele sunt mai limitate în accesul lor la acestea. Împreună, aceste concepte conturează structura inegalităților sociale și influențează interacțiunile dintre indivizi și grupuri.

Puterea reprezintă capacitatea de a influența comportamentul altora și de a modela decizii, reguli sau distribuția resurselor. Ea poate fi formală, derivată dintr-o poziție ierarhică (de exemplu, un manager sau un funcționar public), sau informală, bazată pe factori precum expertiza, carisma, rețelele sociale sau controlul informației. Puterea nu este statică; ea se manifestă în relații sociale și se poate schimba în funcție de context și resursele disponibile.

Privilegiile sunt avantajele sistemice de care beneficiază anumite persoane sau grupuri fără a fi neapărat conștiente de ele sau fără a le „merita” în sens moral. Acestea pot fi economice, educaționale, culturale sau sociale. De exemplu, accesul la o educație de calitate, apartenența la un anumit grup social sau etnic, ori proveniența dintr-un mediu favorizat pot oferi avantaje semnificative în viață. Privilegiile sunt adesea invizibile pentru cei care le dețin, dar au un impact major asupra șanselor și oportunităților altora.

Relația dintre putere și privilegii este strânsă. În multe cazuri, cei care dețin puterea au și privilegii, iar acestea se pot consolida reciproc. Structurile sociale tind să reproducă aceste diferențe, ceea ce face ca inegalitățile să fie persistente. De exemplu, grupurile dominante pot influența politicile publice sau normele sociale astfel încât să își mențină avantajele, în timp ce grupurile marginalizate au dificultăți în a-și face vocea auzită.

Dinamica socială se referă la modul în care indivizii și grupurile interacționează, se influențează reciproc și contribuie la schimbarea sau menținerea structurilor sociale. În aceste interacțiuni, puterea joacă un rol central, deoarece determină cine are capacitatea de a defini normele, valorile și regulile jocului social. De exemplu, în mediul organizațional, deciziile pot fi influențate nu doar de regulamente formale, ci și de relații informale de influență și de alianțe între grupuri.

Un aspect important al dinamicii sociale este conflictul dintre reproducerea și schimbarea socială. Pe de o parte, instituțiile și normele tind să mențină status quo-ul, favorizând cei care dețin deja puterea și privilegiile. Pe de altă parte, mișcările sociale, schimbările culturale sau accesul



Co-funded by the  
European Union



Funded by the  
European Union

Erasmus +



Acreditare numărul: 2021-1-RO01-KA120-ADU-000045996  
Valabilitate: 01.02.2022 – 31.12.2027  
Proiect mobilitati prin Programul Erasmus+  
Nr. referință proiect: 2025-1-RO01-KA121-ADU-000337690  
Durata: 01.06.2025 – 31.08.2026  
Beneficiar: Asociația ELOAH Craiova

extins la educație pot provoca redistribuirea puterii și reducerea inegalităților. Astfel, societatea este într-un echilibru permanent între stabilitate și transformare.

În concluzie, puterea și privilegiile sunt elemente centrale în structurarea relațiilor sociale, influențând profund modul în care indivizii interacționează și cum sunt distribuite oportunitățile. Dinamica socială reflectă tensiunea continuă dintre menținerea inegalităților și eforturile de schimbare. Înțelegerea acestor concepte este esențială pentru analiza critică a societății și pentru identificarea modalităților prin care pot fi reduse dezechilibrele sociale.

### **Conceptul de putere în cadrul organizațiilor și influența sa asupra relațiilor și proceselor de luare a deciziilor**

Puterea este una dintre cele mai importante dimensiuni ale vieții organizaționale, influențând atât relațiile dintre angajați, cât și modul în care sunt luate deciziile. Într-o organizație, puterea poate fi definită ca abilitatea unui individ sau a unui grup de a influența comportamentul altora, de a orienta acțiuni și de a controla resurse. Ea nu este distribuită uniform și nici nu se manifestă întotdeauna formal, ceea ce face ca dinamica organizațională să fie complexă și adesea imprevizibilă.

În teoria organizațională, puterea este adesea asociată cu poziția ierarhică, însă această perspectivă este incompletă. Deși autoritatea formală conferită de funcție joacă un rol important, există și forme informale de putere, precum expertiza, carisma, accesul la informație sau controlul resurselor critice. De exemplu, un angajat fără o funcție de conducere poate avea o influență semnificativă dacă deține cunoștințe tehnice esențiale sau dacă este un intermediar cheie în fluxul informațional.

Puterea influențează profund relațiile dintre membrii organizației. Ea poate genera cooperare și coordonare atunci când este exercitată într-un mod legitim și perceput ca just. Liderii care folosesc puterea pentru a sprijini echipa, a oferi claritate și a încuraja participarea tind să construiască relații bazate pe încredere. În schimb, utilizarea abuzivă a puterii poate duce la tensiuni, conflicte, demotivare și chiar la comportamente de rezistență sau sabotaj pasiv. Astfel, echilibrul dintre control și autonomie devine esențial pentru sănătatea relațiilor organizaționale.

În ceea ce privește procesul de luare a deciziilor, puterea are un rol determinant. Deciziile nu sunt întotdeauna rezultatul unui proces rațional și obiectiv, ci sunt adesea influențate de interesele actorilor cu mai multă putere. Aceștia pot seta agenda, pot controla informațiile disponibile sau pot influența interpretarea alternativelor. În organizațiile centralizate, deciziile sunt concentrate la vârful ierarhiei, ceea ce poate asigura coerență și rapiditate, dar poate reduce flexibilitatea și implicarea angajaților. În schimb, în structurile descentralizate, puterea este



Co-funded by the  
European Union



Funded by the  
European Union

Erasmus +



ASOCIAȚIA ELOAH CRAIOVA  
INVATAM IMPREUNA!

Acreditare numărul: 2021-1-RO01-KA120-ADU-000045996  
Valabilitate: 01.02.2022 – 31.12.2027  
Proiect mobilitati prin Programul Erasmus+  
Nr. referință proiect: 2025-1-RO01-KA121-ADU-000337690  
Durata: 01.06.2025 – 31.08.2026  
Beneficiar: Asociația ELOAH Craiova

distribuită, ceea ce favorizează participarea și inovația, dar poate duce la procese decizionale mai lente și mai dificile.

Un alt aspect important este politica organizațională, care reprezintă utilizarea informală a puterii pentru a influența deciziile în favoarea unor interese individuale sau de grup. Aceasta este inevitabilă în orice organizație complexă, deoarece oamenii au obiective și valori diferite. Totuși, atunci când politicile interne devin excesive, ele pot distorsiona scopurile organizației și pot afecta eficiența generală.

În concluzie, puterea este un element central al funcționării organizațiilor, având efecte semnificative asupra relațiilor interumane și proceselor decizionale. Ea nu trebuie privită doar ca un instrument de control, ci și ca o resursă care, dacă este utilizată responsabil, poate susține colaborarea, performanța și dezvoltarea organizațională. Înțelegerea modului în care puterea se manifestă și este distribuită într-o organizație este esențială pentru gestionarea eficientă a acesteia și pentru crearea unui mediu de lucru echilibrat și productiv.

## TEORIA PUTERII

Teoria puterii reprezintă un domeniu central al științelor sociale, care analizează modul în care puterea este dobândită, exercitată și menținută în relațiile sociale, politice și organizaționale. Ea încearcă să explice nu doar cine deține puterea, ci și prin ce mecanisme aceasta influențează comportamentele indivizilor și structurile sociale.

În sens general, puterea este definită ca abilitatea unui actor social (individ, grup sau instituție) de a influența acțiunile altora, chiar și împotriva rezistenței acestora. Una dintre cele mai cunoscute perspective asupra puterii îi aparține lui Max Weber, care a descris puterea ca fiind „șansa unui individ de a-și impune voința în cadrul unei relații sociale, chiar și în ciuda opoziției altora”. Weber face distincția între putere și autoritate, subliniind că autoritatea este o formă legitimă de putere, acceptată de cei asupra cărora este exercitată.

Teoriile moderne ale puterii extind această perspectivă și analizează nu doar relațiile evidente de dominație, ci și formele subtile și difuze de influență. Michel Foucault, de exemplu, propune o viziune diferită, în care puterea nu este deținută exclusiv de indivizi sau instituții, ci este dispersată în rețele sociale și se manifestă prin norme, discursuri și practici cotidiene. Din această perspectivă, puterea nu doar constrânge, ci și produce comportamente, cunoștințe și identități.



Co-funded by the  
European Union



Funded by the  
European Union

Erasmus +



ASOCIAȚIA ELOAH CRAIOVA  
INVĂȚĂM ÎMPREUNĂ!

Accreditare numărul: 2021-1-RO01-KA120-ADU-000045996  
Valabilitate: 01.02.2022 – 31.12.2027  
Proiect mobilitati prin Programul Erasmus+  
Nr. referință proiect: 2025-1-RO01-KA121-ADU-000337690  
Durata: 01.06.2025 – 31.08.2026  
Beneficiar: Asociația ELOAH Craiova

O altă contribuție importantă vine din teoria conflictului, asociată cu Karl Marx, care vede puterea ca fiind legată de controlul resurselor economice și de relațiile de clasă. În această viziune, societatea este structurată în mod inegal, iar puterea este concentrată în mâinile celor care controlează mijloacele de producție. Astfel, puterea devine un instrument de menținere a dominației de clasă.

În analiza organizațiilor și a grupurilor sociale, teoria puterii evidențiază mai multe surse ale acesteia: autoritatea formală, controlul resurselor, expertiza, accesul la informații și capacitatea de a crea dependență. John French și Bertram Raven au identificat mai multe tipuri de putere, precum puterea legitimă, coercitivă, de recompensă, de expertiză și referențială, fiecare având un mod diferit de influențare a comportamentului.

Un aspect esențial al teoriei puterii este faptul că aceasta nu este statică. Relațiile de putere se schimbă în funcție de context, resurse și interacțiuni sociale. În plus, puterea nu este doar negativă sau represivă; ea poate fi și constructivă, facilitând cooperarea, organizarea și luarea deciziilor eficiente.

În concluzie, teoria puterii oferă un cadru complex de înțelegere a modului în care funcționează societatea și organizațiile. De la perspectivele clasice ale lui Weber și Marx până la abordările moderne ale lui Foucault, puterea este văzută ca un fenomen central al vieții sociale, care modelează relațiile dintre indivizi, distribuția resurselor și structura instituțiilor.

## **PRIVILEGIU SI MARGINALIZARE**

Privilegiul și marginalizarea sunt două concepte opuse, dar interconectate, care descriu modul în care inegalitățile sociale se manifestă în cadrul unei societăți. Ele ajută la înțelegerea diferențelor de acces la resurse, oportunități și putere, precum și a modului în care anumite grupuri ajung să fie avantajate sau dezavantajate sistematic.

**Privilegiul** reprezintă un ansamblu de avantaje sociale, economice, culturale sau politice de care beneficiază anumite persoane sau grupuri, adesea fără a fi necesar un efort suplimentar pentru a le obține. Aceste avantaje pot fi vizibile sau invizibile pentru cei care le dețin. De exemplu, accesul facil la educație de calitate, siguranță economică, reprezentare politică sau lipsa discriminării sunt forme de privilegii. Un aspect important este că privilegiul nu presupune



Co-funded by the  
European Union



Funded by the  
European Union

Erasmus +



ASOCIAȚIA ELOAH CRAIOVA  
INVATAM ÎMPREUNĂ

Acreditare numărul: 2021-1-RO01-KA120-ADU-000045996  
Valabilitate: 01.02.2022 – 31.12.2027  
Proiect mobilitati prin Programul Erasmus+  
Nr. referință proiect: 2025-1-RO01-KA121-ADU-000337690  
Durata: 01.06.2025 – 31.08.2026  
Beneficiar: Asociația ELOAH Craiova

neapărat lipsa meritelor personale, ci existența unor condiții favorabile de start sau a unor structuri sociale care favorizează anumite grupuri.

**Marginalizarea**, în schimb, se referă la procesul prin care anumite grupuri sunt împinse la periferia societății, având acces limitat la resurse, putere și participare socială. Persoanele marginalizate se confruntă frecvent cu discriminare, excluziune socială și lipsa oportunităților. Aceasta poate fi determinată de factori precum statutul socio-economic, etnia, genul, dizabilitatea, orientarea sexuală sau locul de rezidență.

Relația dintre privilegiu și marginalizare este una structurală: privilegiul unora este adesea legat de dezavantajul altora. Cu alte cuvinte, inegalitățile nu apar întâmplător, ci sunt produse și reproduse de instituții sociale, norme culturale și practici economice. De exemplu, un sistem educațional inegal poate oferi resurse mai bune unor școli și mai puține altora, contribuind astfel la perpetuarea diferențelor sociale.

Un element important în analiza acestor concepte este ideea de „privilegiu invizibil”. Persoanele privilegiate pot să nu fie conștiente de avantajele de care beneficiază, deoarece acestea sunt percepute ca fiind normale. În același timp, persoanele marginalizate sunt mai conștiente de barierele și dificultățile cu care se confruntă în viața de zi cu zi.

Marginalizarea nu este doar o problemă individuală, ci una structurală, care implică instituții și politici sociale. Ea poate avea efecte profunde asupra accesului la educație, sănătate, locuri de muncă și participare civică. În multe cazuri, marginalizarea duce la excluziune socială pe termen lung și la transmiterea inegalităților de la o generație la alta.

În concluzie, privilegiul și marginalizarea sunt două fețe ale aceleiași realități sociale, reflectând modul în care puterea și resursele sunt distribuite în societate. Înțelegerea acestor concepte este esențială pentru analiza inegalităților sociale și pentru identificarea unor soluții care să promoveze incluziunea și echitatea socială.



Co-funded by the  
European Union



Funded by the  
European Union

Erasmus +



ASOCIAȚIA ELOAH CRAIOVA  
INVATAM IMPREUNA!

Acreditare numărul: 2021-1-RO01-KA120-ADU-000045996  
Valabilitate: 01.02.2022 – 31.12.2027  
Proiect mobilitati prin Programul Erasmus+  
Nr. referință proiect: 2025-1-RO01-KA121-ADU-000337690  
Durata: 01.06.2025 – 31.08.2026  
Beneficiar: Asociația ELOAH Craiova

## INTERSECȚIONALITATE APLICATA

Intersecționalitatea este un cadru teoretic și practic care explică modul în care diferite forme de identitate socială și inegalitate se suprapun și interacționează, generând experiențe complexe de privilegiu sau marginalizare. Conceptul a fost introdus de Kimberlé Crenshaw, inițial pentru a analiza modul în care discriminarea afectează în mod diferit femeile afro-americane, aflate la intersecția dintre rasă și gen. Ulterior, teoria a fost extinsă pentru a include și alte dimensiuni precum clasa socială, orientarea sexuală, dizabilitatea, religia sau statutul migrațional.

Aplicată în practică, intersecționalitatea ajută la înțelegerea faptului că oamenii nu sunt definiți de o singură identitate socială, ci de multiple identități care se combină. De exemplu, experiența unei femei nu este uniformă: o femeie dintr-un mediu urban, cu venit ridicat, va avea experiențe sociale diferite față de o femeie din mediul rural, cu venit scăzut sau față de o femeie aparținând unei minorități etnice. Astfel, discriminarea sau privilegiul nu pot fi analizate izolat, ci în contextul acestor suprapuneri.

Un exemplu concret de aplicare a intersecționalității se regăsește în politicile publice. În loc să se creeze măsuri generale pentru „femei” sau pentru „minorități”, abordarea intersecțională analizează nevoile specifice ale subgrupurilor. De exemplu, programele de integrare pe piața muncii pot fi diferite pentru femei cu dizabilități, migrante sau din comunități rurale, deoarece barierele întâmpinate sunt diferite în fiecare caz.

În domeniul educației, intersecționalitatea poate fi folosită pentru a identifica inegalitățile dintre elevi. Un elev poate fi afectat simultan de sărăcie, apartenență etnică și mediul rural, ceea ce îi limitează accesul la resurse educaționale. În acest caz, nu un singur factor explică dificultățile, ci interacțiunea dintre mai mulți factori.

În mediul organizațional, intersecționalitatea ajută la înțelegerea diferențelor de acces la promovare, salarii sau oportunități de carieră. De exemplu, femeile din minorități etnice pot experimenta simultan discriminare de gen și rasială, ceea ce le poate reduce șansele de avansare comparativ cu alte grupuri.

Un alt aspect important este recunoașterea faptului că privilegiul este, de asemenea, intersecțional. O persoană poate avea privilegiu într-un domeniu (de exemplu, statut economic ridicat), dar poate fi dezavantajată în altul (de exemplu, dizabilitate sau apartenență etnică). Această perspectivă evită simplificările și oferă o imagine mai realistă asupra inegalităților sociale.



Co-funded by the  
European Union



Funded by the  
European Union

Erasmus +



ASOCIAȚIA ELOAH CRAIOVA  
INVATAM ÎMPREUNĂ

Acreditare numărul: 2021-1-RO01-KA120-ADU-000045996  
Valabilitate: 01.02.2022 – 31.12.2027  
Proiect mobilitati prin Programul Erasmus+  
Nr. referință proiect: 2025-1-RO01-KA121-ADU-000337690  
Durata: 01.06.2025 – 31.08.2026  
Beneficiar: Asociația ELOAH Craiova

În concluzie, intersecționalitatea aplicată reprezintă un instrument esențial pentru analiza complexă a inegalităților sociale. Ea permite depășirea explicațiilor simpliste și evidențiază modul în care diferite forme de identitate și discriminare se combină în viața reală. Prin această abordare, pot fi dezvoltate politici și practici mai echitabile, adaptate diversității experiențelor umane.

În viața organizațională, accesul la resurse, influență și oportunități nu este distribuit uniform. Anumite persoane sau grupuri pot beneficia de avantaje sistematice, în timp ce altele întâmpină bariere în participarea deplină. Aceste diferențe apar din factori structurali (reguli, politici, cultură organizațională) și din factori informali (relații, stereotipuri, rețele sociale).

## 1. Diferențe de statut și poziție ierarhică

În orice organizație, ierarhia influențează direct nivelul de putere și acces la decizie.

- **Avantaj:** managerii și liderii au acces la informații strategice, pot influența deciziile și pot aloca resurse.
- **Dificultate:** angajații de pe niveluri inferioare au o influență redusă și depind de deciziile altora.

👉 Exemplu: un director decide bugetul, în timp ce un angajat executant are puține șanse să influențeze direcția strategică.

## 2. Acces inegal la informație

Informația este o resursă esențială de putere.

- **Avantaj:** persoanele din „nucleul decizional” sunt informate înaintea altora.
- **Dificultate:** angajații excluși din rețelele informale pot lua decizii întârziate sau incomplete.

👉 Exemplu: schimbări de strategie comunicate întâi managerilor de departament, nu întregului personal.

## 3. Discriminare și stereotipuri



Co-funded by the  
European Union



Funded by the  
European Union

Erasmus +



ASOCIAȚIA ELOAH CRAIOVA  
INVATAM IMPREUNA!

Acreditare numărul: 2021-1-RO01-KA120-ADU-000045996  
Valabilitate: 01.02.2022 – 31.12.2027  
Proiect mobilitati prin Programul Erasmus+  
Nr. referință proiect: 2025-1-RO01-KA121-ADU-000337690  
Durata: 01.06.2025 – 31.08.2026  
Beneficiar: Asociația ELOAH Craiova

Unele grupuri pot fi dezavantajate din cauza prejudecăților.

- **Avantaj:** grupurile dominante (ex. majoritare etnic sau de gen în poziții de conducere) sunt mai ușor acceptate și promovate.
- **Dificultate:** femeile, minoritățile etnice sau persoanele cu dizabilități pot fi subevaluate.

👉 Exempletu: presupunerea că o femeie este mai puțin potrivită pentru un rol tehnic sau de conducere.

---

#### 4. Rețele sociale și capital relațional

Relațiile informale influențează accesul la oportunități.

- **Avantaj:** persoanele bine conectate primesc recomandări, proiecte sau promovări.
- **Dificultate:** angajații izolați sau noi au acces limitat la aceste rețele.

👉 Exempletu: promovarea unui angajat pe baza recomandărilor interne, nu doar a performanței.

---

#### 5. Tipul de contract și stabilitatea locului de muncă

Statutul contractual influențează securitatea și participarea.

- **Avantaj:** angajații permanenți au stabilitate și acces la formare.
  - **Dificultate:** lucrătorii temporari sau part-time au mai puține beneficii și mai puțină influență.
- 

#### 6. Accesul la educație și competențe

Diferențele de pregătire profesională influențează participarea.

- **Avantaj:** angajații cu studii superioare sau competențe specializate sunt implicați în decizii.
  - **Dificultate:** cei cu calificare redusă au roluri strict executive.
-



Co-funded by the  
European Union



Funded by the  
European Union

Erasmus +



Acreditare numărul: 2021-1-RO01-KA120-ADU-000045996  
Valabilitate: 01.02.2022 – 31.12.2027  
Proiect mobilitati prin Programul Erasmus+  
Nr. referință proiect: 2025-1-RO01-KA121-ADU-000337690  
Durata: 01.06.2025 – 31.08.2026  
Beneficiar: Asociația ELOAH Craiova

## 7. Cultura organizațională

Normele interne pot favoriza anumite comportamente sau grupuri.

- **Avantaj:** persoanele care se potrivesc culturii dominante sunt mai ușor acceptate.
- **Dificultate:** cei diferiți cultural sau stilistic pot fi marginalizați.

👉 Exemplu: o cultură foarte competitivă poate dezavantaja persoanele mai colaborative.

---

### Concluzie

În organizații, avantajele și dificultățile în participare nu țin doar de competențe individuale, ci și de structuri de putere, norme și relații sociale. Înțelegerea acestor mecanisme este esențială pentru a promova echitatea, incluziunea și participarea reală a tuturor membrilor organizației.



Co-funded by the  
European Union



Funded by the  
European Union

Erasmus +



ASOCIAȚIA ELOAH CRAIOVA  
INVATAM ÎMPREUNĂ

Acreditare numărul: 2021-1-RO01-KA120-ADU-000045996  
Valabilitate: 01.02.2022 – 31.12.2027  
Proiect mobilitati prin Programul Erasmus+  
Nr. referință proiect: 2025-1-RO01-KA121-ADU-000337690  
Durata: 01.06.2025 – 31.08.2026  
Beneficiar: Asociația ELOAH Craiova

## Modul în care diferite caracteristici sociale pot influența experiențele individuale

Experiențele individuale nu sunt determinate doar de alegeri personale sau de merite, ci sunt profund influențate de caracteristicile sociale ale fiecărei persoane și de contextul în care aceasta trăiește. Factori precum genul, clasa socială, etnia, nivelul de educație, vârsta, dizabilitatea sau mediul de rezidență contribuie la modul în care oamenii trăiesc, muncesc și interacționează în societate.

Un prim factor important este **genul**. În multe societăți, normele sociale influențează rolurile considerate „potrivite” pentru bărbați și femei. Aceste așteptări pot afecta accesul la educație, tipul de carieră ales și oportunitățile de promovare. De exemplu, femeile pot întâmpina bariere în domenii dominate istoric de bărbați, precum ingineria sau conducerea organizațională, în timp ce bărbații pot fi influențați de așteptări legate de rolul de „principal susținător financiar”.

**Clasa socială** influențează semnificativ accesul la resurse și oportunități. Persoanele din familii cu venituri ridicate au, de regulă, acces la educație de calitate, rețele sociale influente și stabilitate economică. În schimb, persoanele din medii defavorizate se pot confrunta cu limitări în accesul la educație, servicii medicale și oportunități profesionale, ceea ce poate duce la perpetuarea inegalităților de la o generație la alta.

**Etnia și apartenența culturală** pot influența experiențele prin intermediul discriminării sau al stereotipurilor. Membrii unor grupuri etnice minoritare pot întâmpina dificultăți în accesul la locuri de muncă, locuințe sau servicii publice, dar pot experimenta și excluziune socială sau marginalizare. În același timp, diversitatea culturală poate oferi și oportunități de îmbogățire a experiențelor personale.

**Nivelul de educație** este un alt factor esențial. Educația influențează nu doar șansele de angajare, ci și capacitatea de a participa la decizii sociale și politice. Persoanele cu un nivel educațional mai ridicat au, de obicei, acces la locuri de muncă mai bine plătite și la poziții cu mai multă influență, în timp ce cei cu educație limitată pot avea oportunități restrânse.

**Dizabilitatea** poate influența experiențele individuale prin bariere fizice, sociale sau instituționale. Lipsa infrastructurii accesibile, prejudecățile sau lipsa adaptărilor adecvate pot limita participarea deplină în educație, muncă și viața socială.

**Vârsta** este, de asemenea, un factor important. Tinerii pot avea mai puțină experiență și autoritate socială, în timp ce persoanele în vârstă se pot confrunta cu excluziune digitală sau profesională. Totuși, fiecare etapă a vieții vine cu propriile oportunități și provocări.

În plus, acești factori nu acționează separat, ci se combină, conform perspectivei de **intersecționalitate**. De exemplu, experiența unei femei tinere din mediul rural cu venit scăzut va fi diferită de cea a unui bărbat adult din mediul urban cu educație superioară. Aceste interacțiuni creează experiențe sociale unice și complexe.



Co-funded by the  
European Union



Funded by the  
European Union

Erasmus +



Acreditare numărul: 2021-1-RO01-KA120-ADU-000045996  
Valabilitate: 01.02.2022 – 31.12.2027  
Proiect mobilitati prin Programul Erasmus+  
Nr. referință proiect: 2025-1-RO01-KA121-ADU-000337690  
Durata: 01.06.2025 – 31.08.2026  
Beneficiar: Asociația ELOAH Craiova

În concluzie, caracteristicile sociale influențează profund experiențele individuale, determinând accesul la oportunități, nivelul de incluziune socială și calitatea vieții. Înțelegerea acestor influențe este esențială pentru reducerea inegalităților și pentru promovarea unei societăți mai echitabile.

## **Modalități de promovare a respectului, echității și incluziunii în mediul educațional**

Promovarea respectului, echității și incluziunii în mediul educațional este esențială pentru crearea unui climat școlar sigur, sprijinitor și favorabil dezvoltării fiecărui elev. Aceste valori contribuie la reducerea discriminării, la creșterea performanței academice și la formarea unor cetățeni responsabili și empatici.

---

### **1. Dezvoltarea unei culturi școlare bazate pe respect**

Un prim pas important este construirea unei culturi organizaționale în care respectul este norma de bază.

- promovarea unui limbaj respectuos între elevi, profesori și personalul școlii
- stabilirea unor reguli clare împotriva bullying-ului și discriminării
- încurajarea comportamentelor pozitive prin recompense și recunoaștere

👉 O școală care promovează respectul reduce conflictele și crește sentimentul de siguranță.

---

### **2. Formarea cadrelor didactice în domeniul incluziunii**

Profesorii au un rol central în prevenirea inegalităților.

- participarea la cursuri de formare despre diversitate și incluziune
- conștientizarea stereotipurilor și a prejudecăților inconștiente
- utilizarea unor metode de predare adaptate diversității elevilor



Co-funded by the  
European Union



Funded by the  
European Union

Erasmus +



ASOCIAȚIA ELOAH CRAIOVA  
ÎNVĂȚĂM ÎMPREUNĂ!

Acreditare numărul: 2021-1-RO01-KA120-ADU-000045996  
Valabilitate: 01.02.2022 – 31.12.2027  
Proiect mobilitati prin Programul Erasmus+  
Nr. referință proiect: 2025-1-RO01-KA121-ADU-000337690  
Durata: 01.06.2025 – 31.08.2026  
Beneficiar: Asociația ELOAH Craiova

👉 Un profesor pregătit poate identifica mai ușor nevoile fiecărui elev.

---

### 3. Asigurarea echității în procesul educațional

Echitatea presupune oferirea de sprijin diferențiat, în funcție de nevoi.

- adaptarea cerințelor pentru elevii cu dificultăți de învățare
- oferirea de resurse suplimentare pentru elevii din medii defavorizate
- evaluare obiectivă, bazată pe criterii clare și transparente

👉 Echitatea nu înseamnă tratament identic, ci șanse reale egale de succes.

---

### 4. Promovarea incluziunii elevilor din grupuri diverse

Incluziunea înseamnă participarea activă a tuturor elevilor.

- integrarea elevilor cu dizabilități în clase obișnuite, cu sprijin adecvat
- valorizarea diversității culturale și lingvistice
- încurajarea colaborării între elevi din medii diferite

👉 Diversitatea devine o resursă educațională, nu o barieră.

---

### 5. Combaterea bullying-ului și a discriminării

Un mediu educațional sigur este fundamental pentru învățare.

- implementarea unor programe anti-bullying
- încurajarea raportării incidentelor
- intervenția rapidă și consecventă în situații de conflict

👉 Toleranța față de violență sau discriminare trebuie să fie zero.

---

### 6. Implicarea părinților și a comunității



Co-funded by the  
European Union



Funded by the  
European Union

Erasmus +



Accreditare numărul: 2021-1-RO01-KA120-ADU-000045996  
Valabilitate: 01.02.2022 – 31.12.2027  
Proiect mobilitati prin Programul Erasmus+  
Nr. referință proiect: 2025-1-RO01-KA121-ADU-000337690  
Durata: 01.06.2025 – 31.08.2026  
Beneficiar: Asociația ELOAH Craiova

Educația incluzivă este mai eficientă cu sprijin extern.

- colaborarea dintre școală și familie
- organizarea de activități comunitare și ateliere educaționale
- implicarea ONG-urilor sau a specialiștilor în educație incluzivă

---

## 7. Adaptarea curriculumului și a materialelor didactice

Conținutul educațional trebuie să reflecte diversitatea societății.

- includerea exemplurilor din culturi și perspective diferite
- utilizarea materialelor accesibile pentru toți elevii
- promovarea gândirii critice și a empatiei

---

## Concluzie

Promovarea respectului, echității și incluziunii în educație presupune o abordare complexă, care implică școala, profesorii, elevii și comunitatea. Prin politici corecte, atitudini deschise și practici incluzive, mediul educațional poate deveni un spațiu în care fiecare elev are șansa reală de a se dezvolta și de a participa activ.